

# 環 境 活 動 レ ポ ー ト

## 2015年度版

活動期間：2015年4月～2016年3月



## 近畿地区スバルグループ

大阪スバル株式会社  
京都スバル自動車株式会社  
滋賀スバル自動車株式会社  
兵庫スバル自動車株式会社

作成：2016年 7月20日

## 【1】 会社概要

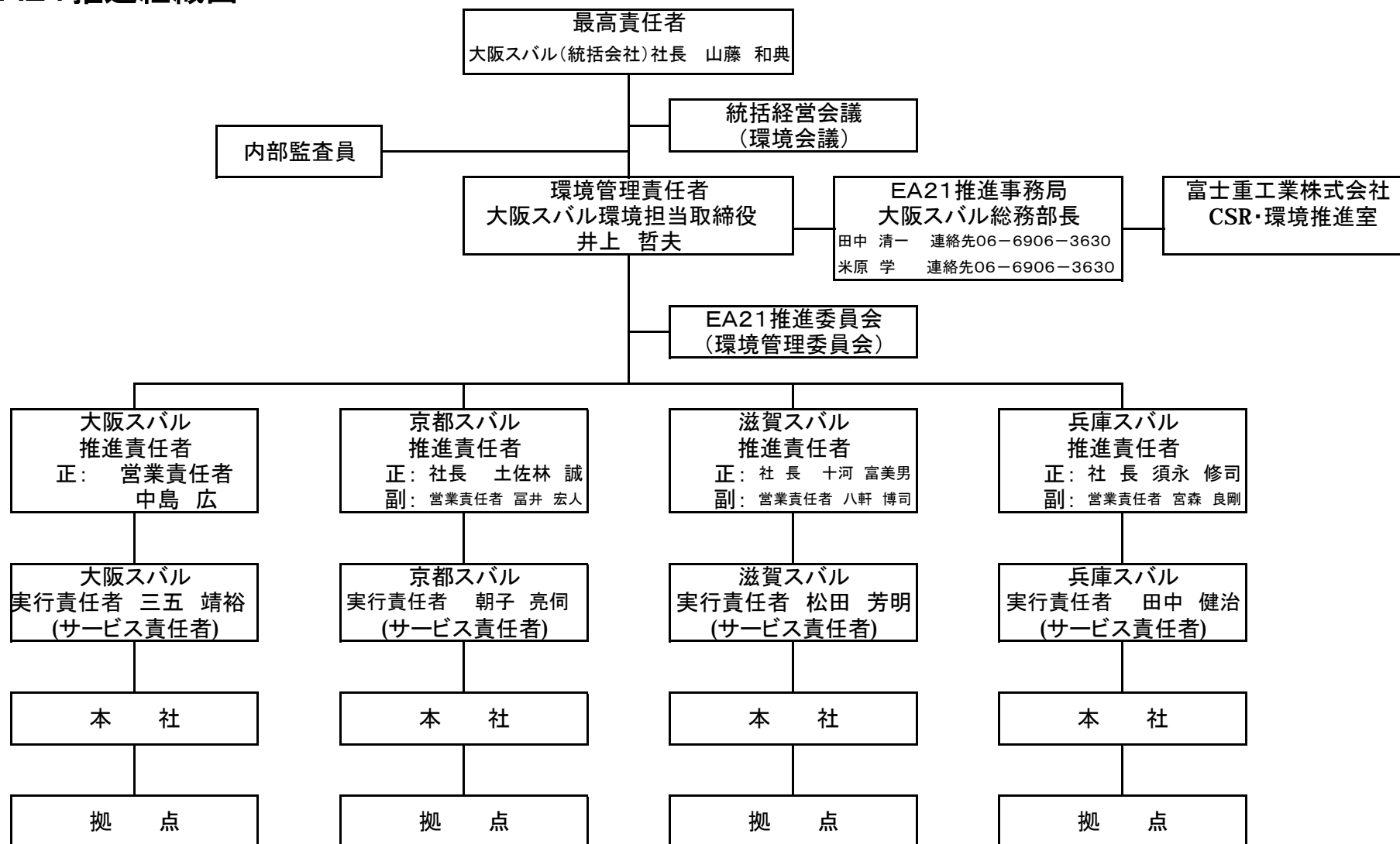
事業所名	近畿地区スバルグループ 総計	大阪スバル株式会社 (統括会社)	京都スバル自動車株式会社	滋賀スバル自動車株式会社	兵庫スバル自動車株式会社	
所在地	大阪府守口市八雲東町1-21-23	大阪府守口市八雲東町1-21-23	京都市南区吉祥院石原堂ノ後西町5	草津市野路4-7-2	神戸市灘区岩屋中町2-2-7	
代表者氏名	大阪スバル(株)代表取締役社長 京都スバル自動車(株)取締役会長 滋賀スバル自動車(株)取締役会長 兵庫スバル自動車(株)取締役会長 山藤 和典	代表取締役社長 山藤 和典	代表取締役社長 土佐林 誠	代表取締役社長 十河 富美男	代表取締役社長 須永 修司	
事業の規模	売上高	57,151百万円	26,454百万円	7,034百万円	6,098百万円	17,565百万円
	新車販売	15,770台	7,113台	2,112台	1,711台	4,834台
	中古車販売	12,186台	5,624台	1,474台	1,325台	3,763台
	従業員数	1,037名	500名	129名	113名	295名
	事業所数	78店舗	36店舗	10店舗	10店舗	22店舗
		新車	59店舗	26店舗	8店舗	8店舗
	中古車	17店舗	8店舗	2店舗	2店舗	5店舗
	その他	2店舗	2店舗	—	—	—

※売上、販売台数は2015年度実績、従業員数は2016年3月末日、店舗数は5月末現在

### 事業活動内容

- |           |               |                     |
|-----------|---------------|---------------------|
| ①自動車の販売   | ③部品・用品の販売及び修理 | ⑤損害保険代理業            |
| ②中古自動車の販売 | ④自動車の修理       | ⑥自動車損害賠償保険に基づく保険代理業 |

# EA21推進組織図



# 事業所一覧・組織区分

2016/7/1

会社	事業所名	郵便番号	住所	電話番号	FAX番号	面積 (㎡)		工場資格	組織区分
						土地	建物		
大阪スバル株式会社	1 営業支援本部・営業推進本部・サービス部品本部・大阪営業本部 守口店	570-0021	大阪府守口市八雲東町1-21-23	06-6908-3630 06-6908-5231	06-6906-3601 06-6908-5235	2,600.2	1,838.0	- 指定	A C
	2 枚方店	573-0005	大阪府枚方市池之宮1-25-3	072-898-0600	072-898-0601	2,875.0	1,130.2	指定	C
	3 枚方パーク店	573-0062	大阪府枚方市伊加賀栄町15-11	072-841-6011	072-841-6016	6,715.9	1,703.6	指定	C
	4 カースポット枚方パーク			072-841-7155	072-841-7160			-	B
	5 大東店	574-0044	大阪府大東市諸福4-4-4	072-871-0281	072-871-0285	4,828.7	1,833.9	指定	C
	6 カースポット大東			072-874-1631	072-874-1692			-	B
	7 城東店	536-0008	大阪府大阪市城東区関目3-1-26	06-6932-0291	06-6932-7750	1,161.5	650.4	指定	C
	8 東大飯店	577-0066	大阪府東大阪市高井田本通4-4-2	06-6788-2741	06-6788-2745	2,548.6	1,544.5	指定	C
	9 八尾店	581-0017	大阪府八尾市高美町6-2-15	072-923-3781	072-923-3784	1,268.4	759.1	指定	C
	10 高槻店	569-0066	大阪府高槻市川町10-31	072-673-3121	072-673-3108	1,443.0	610.1	指定	C
	11 茨木店	567-0036	大阪府茨木市上穂積1-2-1	072-623-0931	072-625-5754	975.0	1,137.0	指定	C
	12 箕面店	562-0014	大阪府箕面市豊野4-2-54	072-722-8580	072-722-8575	1,260.6	570.6	指定	C
	13 吹田店	564-0001	大阪府吹田市岸部北5-10-40	06-6388-7341	06-6388-7345	1,403.1	1,149.1	指定	C
	14 豊中店	561-0854	大阪府豊中市福津町2-3-1	06-6863-6565	06-6863-4912	1,750.0	1,441.5	指定	C
	15 新大塚店	533-0021	大阪府大阪市東淀川区下新庄6-8-21	06-6327-1321	06-6327-2104	2,436.2	1,517.6	指定	C
	16 カースポット新大塚			06-6327-2102	06-6327-1964			-	B
	17 西店	550-0025	大阪府大阪市西区九条南2-9-10	06-6583-6641	06-6583-6640	877.8	1,317.5	指定	C
	18 平野店	547-0048	大阪府大阪市平野区平野馬場2-7-21	06-6700-5111	06-6700-5005	1,464.8	987.3	指定	C
	19 堺山店	545-0036	大阪府大阪市阿倍野区万代1-5-7	06-6622-5615	06-6622-5610	1,661.4	1,043.1	指定	C
	20 狭山店	589-0013	大阪府大阪狭山市荻原7-2097-3	072-366-2001	072-366-2035	2,150.4	594.3	指定	C
	21 中環北塚店	591-8014	大阪府堺市北区八下2-60	072-250-6511	072-250-6515	2,142.4	1,358.9	指定	C
	22 堺島店	593-8323	大阪府堺市西区鶴田町29-10	072-272-0381	072-272-0349	2,982.8	1,718.4	指定	C
	23 岸和田店	596-0821	大阪府岸和田市小松里町2530	072-441-5557	072-441-5055	1,224.4	2,330.0	指定	C
	24 泉佐野店	598-0013	大阪府泉佐野市中町3-6586-1	072-462-3930	072-462-3067	971.6	431.0	指定	C
	25 和泉中央店	594-0041	大阪府和泉市いぶき野5-4-2	072-557-7551	072-557-7556	2,956.4	1,286.8	指定	C
	26 和歌山店	641-0036	和歌山県和歌山市西浜867	073-446-1166	073-446-2605	3,880.0	1,382.9	指定	C
	27 岩出店	649-6248	和歌山県岩出市中黒635-2	073-661-2211	073-661-5511	1,377.6	834.3	指定	C
	28 紀北店	649-7202	和歌山県橋本市高野口町伏原1049-1	0736-42-2001	0736-42-3415	2,411.5	434.7	指定	C
	29 田辺店	646-0033	和歌山県田辺市中万呂667-2	0739-23-1740	0739-23-1741	2,328.0	1,477.0	指定	C
	30 Gパーク箕面	562-0014	大阪府箕面市豊野1-8-29	072-722-8821	072-722-8835	3,111.5	425.1	認定	C
	31 カースポット外環西浦	583-0861	大阪府羽曳野市西浦1-3-30	0729-50-1212	0729-50-0601	999.9	149.5	-	B
	32 カーパレス堺	599-8262	大阪府堺市中央区八田北町237	072-270-7201	072-270-7212	-	-	-	B
	33 カースポット岩出	549-6248	和歌山県岩出市中黒627	0736-63-1700	0736-63-2700	2,097.7	171.6	-	B
	34 住之江中古車流通センター	559-0022	大阪府大阪市住之江区緑木1-4-124	06-6682-7777	06-6682-7788	6,468.9	893.4	認定	C
	35 部品センター・物流業務部	571-0008	大阪府門真市東江端町13-4	072-884-4111	072-884-4120	3,123.3	5,351.2	-	A
	36 スバルBPセンター大阪	559-0022	大阪市住之江区緑木1-4-124	06-6615-8835	06-6615-8852	-	1,059.0	-	E
						73,496.6	39,131.6		
京都スバル自動車株式会社	1 本社・経路販売1課 サービス・部品部 久世橋店	601-8357	京都府京都市南区吉祥院石原堂/後西町5	075-671-1119	075-672-4573	4,671.0	3,313.0	-	B
	075-671-1111			075-682-2445	-			E	
	075-672-4375			075-672-4376	指定			C	
	2 カースポット吉祥院	613-0034	京都府久世郡久御山町佐原21-1-4	0774-43-8666	0774-43-6360	1,800.8	710.2	指定	C
	3 宇治店・経路販売2課			0774-43-8666	0774-43-6360	1,800.8	710.2	指定	C
	4 長岡京店	612-8487	京都府京都市伏見区羽東藤羹川町339-2	075-932-8800	075-932-8900	1,485.0	368.3	指定	C
	5 山科店	607-8068	京都府京都市山科区羽羽畑芝25	075-591-2011	075-591-2018	2,350.9	834.2	指定	C
	6 北白川店	606-8126	京都府京都市左京区一乗寺町畑町49	075-791-7166	075-712-0128	902.6	267.0	指定	C
	7 亀岡店・経路販売3課	621-0013	京都府亀岡市大井町並河2-27-10	0771-23-6788	0771-23-5677	1,592.6	563.3	指定	C
	8 金剛寺店	603-8376	京都府京都市北区衣笠北天神森町24-1	075-465-9933	075-465-9910	854.7	495.7	指定	C
9 舞鶴店・経路販売4課	624-0946	京都府舞鶴市下福井882-15	0773-75-4108	0773-76-5984	1,763.3	563.3	指定	C	
10 カースポット舞鶴	624-0946	京都府舞鶴市下福井882-15	0773-75-4110	0773-76-5984	-	-	-	B	
						15,420.9	7,115.0		
滋賀スバル自動車株式会社	1 本社・サービス課・部品課 草津店	525-0059	滋賀県草津市野路4-7-2	077-562-1951	077-564-0544	4,983.0	1,282.7	-	B
	077-562-0601			077-562-0248	指定			C	
	2 堅田店	520-0244	滋賀県大津市衣川1-16-23	077-572-2100	077-572-4498	2,247.3	610.0	指定	C
	3 大津店	520-0846	滋賀県大津市富士見台1-7	077-531-3101	077-533-5023	1,650.0	563.7	指定	C
	4 守山店	524-0012	滋賀県守山市福庭田町672	077-581-2290	077-581-2291	1,551.0	425.3	指定	C
	5 水口店	528-0057	滋賀県甲賀郡水口町北脇1833-6	0748-62-9510	0748-62-3084	2,461.8	506.2	指定	C
	6 近江八幡店	523-0011	滋賀県近江八幡市友定町480-1	0748-37-7812	0748-37-6912	2,768.7	987.6	指定	C
	7 彦根店	522-0038	滋賀県彦根市西沼波町48-1	0749-23-3311	0749-22-2176	2,062.5	650.2	指定	C
	8 長浜店	526-0015	滋賀県長浜市神照町32	0749-68-2460	0749-68-2461	1,537.8	474.0	指定	C
	9 カースポット守山	524-0102	滋賀県守山市水保町1214-1	077-585-8955	077-585-8960	1,910.7	58.3	-	B
10 Gパーク甲西	520-3223	滋賀県湖南市夏見50-1	0748-71-2798	0748-72-9791	5,788.2	1,438.7	認定	F	
						26,961.0	6,996.7		
兵庫スバル自動車株式会社	1 本社・経路販売課・営業支援課・サービス・部品部・中古車課 灘店	657-0845	兵庫県神戸市灘区岩屋中町2-2-7	078-861-8331	078-882-0147	1,321.6	3,536.8	-	B
	078-871-6221			078-871-6224	指定			C	
	2 西宮店	662-0861	兵庫県西宮市河原町4-8	0798-74-1084	0798-74-1906	1,855.5	1,143.9	指定	C
	3 尼崎店	661-0012	兵庫県尼崎市南塚町7-21-21	06-6424-6601	06-6424-6606	1,548.0	991.8	指定	C
	4 伊丹店	664-0836	兵庫県伊丹市北本町2-143	072-770-6255	072-770-6296	1,359.5	364.1	指定	C
	5 川西店	666-0117	兵庫県川西市東陸野2-1-12	072-794-5252	072-794-5885	2,166.8	610.9	指定	C
	6 宝塚店	665-0821	兵庫県宝塚市安倉北2-20-13	0797-81-8331	0797-81-8334	1,357.0	837.9	指定	C
	7 三田店	669-1528	兵庫県三田市駅前町21-19	079-559-1200	0795-59-1203	1,388.7	585.5	指定	C
	8 鈴蘭台店	651-1147	兵庫県神戸市北区松宮台2-27-6	078-592-9441	078-594-0296	1,508.7	704.2	指定	C
	9 長田店	653-0833	兵庫県神戸市長田区大道路4-2-1	078-621-6221	078-621-6134	1,504.9	822.4	指定	C
	10 学園南インター店	655-0001	兵庫県垂水区多聞町字小東山868番1377	078-795-3855	078-795-3877	4,755.3	1,451.4	指定	C
	11 カースポット学園南インター			078-795-3855	078-795-3877			-	B
	12 明石店	651-2124	兵庫県神戸市西区伊川谷町酒和1019	078-974-3636	078-974-3640	3,157.3	1,272.1	指定	C
	13 加古川店	675-0101	兵庫県加古川市平岡町新在家218-1	079-425-5567	079-425-6456	1,445.7	639.2	指定	C
	14 三木店	673-0404	兵庫県三木市大村347-2	0794-83-6030	0794-82-8512	1,040.7	372.2	指定	C
	15 高砂店	676-0807	兵庫県高砂市米田町島64-1	079-433-8400	079-431-1001	2,061.0	646.0	認定	C
	16 カースポット高砂	676-0807	兵庫県高砂市米田町島64-1	079-433-8400	079-431-1001	-	-	-	B
	17 姫路店	671-0253	兵庫県姫路市花田町一本松170-1	079-253-3054	079-252-0895	2,595.1	1,321.5	指定	C
	18 太子店	671-1511	兵庫県揖保郡太子町太田1676-1	079-277-0115	079-276-3198	1,528.5	656.8	指定	C
	19 豊岡店	668-0013	兵庫県豊岡市中陰足町585-1	0796-22-6221	0796-24-2920	2,066.9	842.4	指定	C
	20 神戸西インター中古車流通センター	651-2313	兵庫県神戸市西区見津が丘3-11-3	078-994-2525	078-994-5700	3,300.0	140.3	-	B
	21 カースポット鈴蘭台	651-1147	兵庫県神戸市北区松宮台2-27-6	078-596-4115	078-596-4117	1,557.3	130.9	-	B
22 カースポット明石	651-2113	兵庫県神戸市西区伊川谷町有瀬660-2	078-974-5885	078-974-3150	1,067.4	44.6	-	B	
						38,585.9	17,114.9		
78						154,464.4	70,358.3		

※ 組織区分の意味

- A=オフィス業務(事務所業務)
- B=オフィス業務+自動車販売(新車、中古車)
- C=オフィス業務+自動車販売(新車、中古車)+整備業務
- D=オフィス業務+整備業務
- E=オフィス業務+整備業務+板金塗装
- F=オフィス業務+自動車販売(新車、中古車)+整備業務+板金塗装

## 【2】 環境方針

### 環 境 方 針

#### 《基本理念》

当社は独創と先進の開発コンセプトでお客様からご好評をいただいているスバル車の普及と「ご愛用者に充実したカーライフを安心して楽しんで頂くためのサービスの提供」を企業目的としています。

当社はこの企業目的を遂行していく中で、企業として果たすべき責任が数多くあることを認識していますが、今や、環境問題が第一にランクされるべき責任と理解しています。

当社は「循環型社会の形成に貢献する近畿スバルグループ」として地球環境の保全を考えながら地域社会と地域の人に優しい環境づくりに努め、豊かな未来の実現に寄与することを目指します。ここに循環型社会の形成は私たち企業市民に課せられた使命と認識し、継続的な環境保全に努めることを宣言します。

#### 《基本方針》

この理念のもと、当グループが行なう自動車および部品の販売、整備、修理、保険業務、産業用車両・機械の販売および修理に関する事業活動が環境に与える影響を考慮し、以下の環境保全活動を推進します。

1. 事業活動の全領域で、省資源、省エネルギー（CO2削減を含む）、リサイクル、公害防止に配慮した活動を行ないます。
2. 環境汚染を未然に防止すると共に、環境マネジメントシステムと環境パフォーマンスが継続的に改善できるように推進します。
3. 適用する環境関連の法規制、条例、及び当グループが同意するその他の要求事項を遵守します。
4. 特に次の環境保全の重要項目に対して、環境目標を設定し取組み、必要があれば見直しを行ないます。
  - ①環境負荷低減に資する商品の販売推進
  - ②省エネルギーの推進（電力使用量、燃料使用量）
  - ③省資源（水使用量、紙使用量）
  - ④廃棄物の排出抑制と適正処理（一般廃棄物及び産業廃棄物排出量削減）
  - ⑤化学物質管理の強化（PRTR法関連、VOC対策）
  - ⑥グリーン購入の推進
5. この環境方針をグループ全従業員に周知し、教育活動を推進します。

2015年4月1日

大阪スバル株式会社

（近畿地区スバルグループ統括）

代表取締役社長 山藤 和典

### 【3】 2013年度～2015年度環境目標

当グループは環境への負荷が大きいと考えられる《エネルギー使用量》の把握をし、削減活動に重点をおく。そのために毎年度1%削減を目標とする。

同時に本来業務である整備業務において、環境を意識した営業活動を行う。

- ・点検パックの付保率を毎年度5%向上
- ・ECOオイルの数量を毎年度10%向上
- ・ECOタイヤの販売本数を毎年度10%向上を目指します。



#### (1) 環境負荷の状況及び環境目標

##### 【近畿地区スバルグループ】

※電力CO2排出量は関西電力排出係数0.514を使用し算出

項目	単位	基準年度 (2012年度)	目標			
			(2013年度)	(2014年度)	(2015年度)	
点検パック付保率アップ	%	65%	75%	80%	85%	
ECOオイル	L	102,844	113,128	123,413	133,697	
ECOタイヤ	本	1,908	2,100	2,290	2,480	
電気使用量	Kwh	7,045,944	6,975,484	6,905,025	6,834,566	
燃料	ガソリン	リットル	854,268	845,725	837,181	828,638
	灯油	リットル	7,120	7,049	6,977	6,906
	軽油	リットル	59,427	58,832	58,237	57,643
	LPG	m3	7,402	7,328	7,253	7,179
	都市ガス	m3	98,439	97,454	96,470	95,486
水使用量	m3	52,454	51,929	51,405	50,880	
産業廃棄物	トン	616.9	610.7	604.6	598.4	
一般廃棄物	トン	156.7	155.1	153.5	152.0	
化学物質	トン	24.6	24.4	24.1	23.9	
グリーン購入	%	55.9%	56.9%	57.9%	58.9%	
二酸化炭素排出量	kg-CO <sub>2</sub>	6,032,187	5,971,865	5,911,543	5,851,221	

##### 【大阪スバル】

項目	単位	基準年度 (2012年度)	目標			
			(2013年度)	(2014年度)	(2015年度)	
点検パック付保率アップ	%	65%	75%	80%	85%	
ECOオイル	L	56,560	62,215	67,872	73,528	
ECOタイヤ	本	753	829	904	979	
電気使用量	Kwh	3,638,510	3,602,124	3,565,740	3,529,355	
燃料	ガソリン	リットル	336,482	333,117	329,752	326,388
	灯油	リットル	905	896	887	878
	軽油	リットル	5,526	5,471	5,415	5,360
	LPG	m3	294	291	288	285
	都市ガス	m3	14,037	13,896	13,756	13,616
水使用量	m3	27,232	26,960	26,688	26,415	
産業廃棄物	トン	262.7	260.1	257.5	254.9	
一般廃棄物	トン	62.6	62.0	61.4	60.8	
化学物質	トン	11.8	11.7	11.6	11.5	
グリーン購入	%	53.0%	54.0%	55.0%	56.0%	
二酸化炭素排出量	kg-CO <sub>2</sub>	2,699,578	2,672,582	2,645,586	2,618,591	

##### 【京都スバル】

項目	単位	基準年度 (2012年度)	目標			
			(2013年度)	(2014年度)	(2015年度)	
点検パック付保率アップ	%	65%	75%	80%	85%	
ECOオイル	L	8,500	9,350	10,200	11,050	
ECOタイヤ	本	238	262	286	309	
電気使用量	Kwh	770,052	762,351	754,651	746,950	
燃料	ガソリン	リットル	112,577	111,451	110,325	109,200
	灯油	リットル	768	760	753	745
	軽油	リットル	11,091	10,980	10,869	10,758
	LPG	m3	6,499	6,434	6,369	6,304
	都市ガス	m3	27,460	27,185	26,911	26,636
水使用量	m3	6,012	5,952	5,892	5,832	
産業廃棄物	トン	62.4	61.8	61.2	60.5	
一般廃棄物	トン	34.9	34.6	34.2	33.9	
化学物質	トン	3.0	3.0	2.9	2.9	
グリーン購入	%	39.9%	40.9%	41.9%	42.9%	
二酸化炭素排出量	kg-CO <sub>2</sub>	786,477	778,612	770,748	762,883	

【滋賀スバル】

項目	単位	基準年度 (2012年度)	目標			
			(2013年度)	(2014年度)	(2015年度)	
点検パック付保率アップ	%	65%	75%	80%	85%	
ECOオイル	L	10,172	11,189	12,206	13,224	
ECOタイヤ	本	182	200	218	237	
電気使用量	Kwh	893,580	884,644	875,708	866,773	
燃料	ガソリン	リットル	78,699	77,912	77,125	76,338
	灯油	リットル	3,374	3,340	3,306	3,273
	軽油	リットル	11,592	11,476	11,360	11,244
	LPG	m3	183	181	179	178
	都市ガス	m3	124	122	122	120
水使用量	m3	5,763	5,705	5,648	5,590	
産業廃棄物	トン	74.9	74.2	73.4	72.7	
一般廃棄物	トン	21.9	21.6	21.4	21.2	
化学物質	トン	2.7	2.7	2.7	2.6	
グリーン購入	%	67.8%	68.8%	69.8%	70.8%	
二酸化炭素排出量	kg-CO <sub>2</sub>	682,244	675,421	668,599	661,777	

【兵庫スバル】

項目	単位	基準年度 (2012年度)	目標			
			(2013年度)	(2014年度)	(2015年度)	
点検パック付保率アップ	%	65%	75%	80%	85%	
ECOオイル	L	27,612	30,374	33,134	35,896	
ECOタイヤ	本	735	809	882	956	
電気使用量	Kwh	1,743,802	1,726,364	1,708,926	1,691,488	
燃料	ガソリン	リットル	326,508	323,243	319,978	316,713
	灯油	リットル	2,073	2,053	2,032	2,011
	軽油	リットル	31,217	30,904	30,593	30,280
	LPG	m3	425	421	417	412
	都市ガス	m3	56,818	56,249	55,682	55,113
水使用量	m3	13,446	13,312	13,177	13,043	
産業廃棄物	トン	216.7	214.5	212.4	210.2	
一般廃棄物	トン	37.1	36.7	36.4	36.0	
化学物質	トン	7.0	6.9	6.9	6.8	
グリーン購入	%	65.2%	66.2%	67.2%	68.2%	
二酸化炭素排出量	kg-CO <sub>2</sub>	1,863,889	1,845,250	1,826,611	1,807,972	

※電気使用量のCO<sub>2</sub>排出量の排出係数は関西電力公表の0.514にて算出

※産業廃棄物は廃油、廃バッテリー、廃バンパーを含まない

※化学物質はエチレングリコール(LLC)のみを対象としています。

※グリーン購入の目標値は、2012年度実績値を基準に2013年度より設定しております。

## 【4】2015年度環境活動計画の内容

2015年度は2014年度の結果を踏まえ2012年度からの3カ年計画の総まとめとして以下の取組みを実施してまいりました。

### (1) 環境負荷低減に資する商品の提案販売推進

#### ①点検パック付保率の拡大

商談時において点検パックの加入促進を図ることで、適正なメンテナンスを実施し整備不良による環境負荷の低減を図ります。

#### ②ECOオイル交換数量の拡大

整備入庫の際、環境に優しいECOオイルの交換促進をして燃費向上による環境負荷の低減を目指します。

#### ③ECOタイヤ装着台数の拡大

お客様のお車の診断を積極的に実施し、ECOタイヤの装着を提案していくことで燃費向上を図り、環境負荷の低減に繋がります。

### (2) 電気使用量削減

全社にて以下の取組みを実施し、使用量削減、目標達成を目指します。

- ・事務所、工場の照明や設備・機器の節電
- ・広告塔照明・外構照明・ショールームオープン時間短縮の継続（20：00→19：00）
- ・クールビズ運動実施期間を前後1ヶ月延長（5月～10月）
- ・冷暖房室温管理の徹底（冷房28℃、暖房20℃）
- ・エアコンフィルターの定期的な点検・清掃の実施
- ・拠点・工場照明等のLED化推進

### (3) 燃料使用量の削減

CO<sub>2</sub>排出に大きく影響するガソリンを中心に以下の取組みを推進し、使用量削減に繋がります。

- ・効率的な営業活動、納車、引き取りの実施
- ・社用車（代車、試乗車）の運行管理の徹底
- ・拠点毎のガソリン使用用途別管理の徹底
- ・個人別ガソリン使用量管理の徹底
- ・エコ安全5か条（ふんわりアクセル、早めのアクセルオフ、加減速少ない運転、余裕をもった車間距離、細やかな空気圧チェック）

又、効率的なキャリヤカーの使用による軽油使用量の削減や灯油、都市ガス、LPGガスについても更なる取組意識の強化を図り、使用量を削減していきます。

### (4) 水道水使用量削減

以下の取組みを継続推進することで使用量の削減を図ります。

- ・洗車、工場清掃、洗濯時の使用配慮等拠点節水意識の強化
- ・拠点別使用実績管理の徹底
- ・門型洗車機入替時に節水タイプを導入
- ・トイレ自動手洗いの導入推進
- ・節水に繋がる施策の実施（洗車をされないお客様へプレミアム進呈）



- (5) 産業廃棄物の削減  
以下の取り組みを推進し排出量の削減に繋がります。  
・ 分別再資源化の取り組みの徹底  
・ 各社別、各拠点別の削減目標の設定と進捗管理  
・ 廃バンパー、廃バッテリー、廃アルミホイールの有償販売の定着
- (6) 産業廃棄物置場の改修推進  
・ 屋根付産廃物置場の設置を推進し環境保全を図っていきます。
- (7) 一般廃棄物の削減  
オフィスにおける排出量削減取り組み、分別再資源化の取り組みを推進することで全体の排出量を削減していきます。
- (8) 廃自動車部品のリサイクル遵守  
エアバック、バンパー、バッテリーについては法規制、社内基準に則り確実にリサイクルに繋がっていく。
- (9) 化学物質使用量の削減  
入庫促進活動と併せて提案販売を推進する中で、L L C（クーラント）交換数量は増加する傾向にあるが、無駄のない適正在庫管理を実施し、総量増加を防ぎます。
- (10) 環境関連法規制の遵守  
環境関連法規制並びに環境に対する社内基準に未遵守がないよう啓蒙活動を促していきます。
- (11) グリーン購入について  
拠点別の事務用品を中心とした購入数値目標を設定し、取り組むことでグリーン購入の意識定着化を図ります。
- (12) 環境教育の実施  
特に新任の拠点責任者、新入社員への教育を強化し、グループ全体の環境意識の底上げを図っていきます。
- (13) 二酸化炭素排出量の削減  
上述の取り組みを推進する中でも特にCO<sub>2</sub>排出量の影響度が高い電気、ガソリンの使用量、本来業務に基づく目標である点検パック、ECOオイル、ECOタイヤの推奨提案、社内環境教育の強化に注力し、近畿地区スバルグループ全体のCO<sub>2</sub>削減目標の達成を目指します。

**【5】2015年度環境目標実績**

判定記号	◎:達成率100%以上、○:100%~80%、△:80%~50%、×:50%以下
目標達成率の計算方法	点検バック、ECOオイル、ECOタイヤ、グリーン購入 → 実績/目標、点検バック、ECOオイル、ECOタイヤ、グリーン購入以外 → 目標/実績

**【近畿スバルグループ】**

環境目標	単位	基準年度 (2012年度)	2015年度 4月~3月				判定	2015年度 4月~3月		
			削減目標	目標	実績	達成率		目標	実績	達成率
点検バック付比率	%	65%	+20%	85%	86.5%	101.8%	◎			
ECOオイル	L	102,844	+30%	133,698	334,068	249.9%	◎			
ECOタイヤ	本	1,908	+30%	2,481	2,616	105.4%	◎			
電気使用量	Kwh	7,045,944	-3%	6,834,566	6,803,539	100.5%	◎	3,512,967	3,497,019	100.5%
ガソリン	L	854,268	-3%	828,641	769,119	107.7%	◎	1,923,822	1,785,633	107.7%
灯油	L	7,121	-3%	6,907	5,801	119.1%	◎	17,212	14,455	119.1%
軽油	L	59,427	-3%	57,644	50,096	115.1%	◎	151,278	131,468	115.1%
LPG	m3	7,402	-3%	7,180	6,314	113.7%	◎	44,619	39,234	113.7%
都市ガス	m3	98,439	-3%	95,486	84,215	113.4%	◎	201,325	177,561	113.4%
水使用量	m3	52,454	-3%	50,880	52,478	97.0%	○			
産業廃棄物	t	646.3	-3%	626.9	1,000.0	62.7%	△			
一般廃棄物	t	147.4	-3%	143.0	159.8	89.5%	○			
LLC使用量	t	24.5	-3%	23.8	18.2	131.1%	◎			
グリーン購入構成比	%	55.9%	+3%	58.9%	59.5%	101.0%	◎			
二酸化炭素排出量	kg-CO <sub>2</sub>	6,032,186	-3%	5,851,221	5,645,370	103.6%	◎	5,851,223	5,645,370	103.6%

※電気使用量のCO<sub>2</sub>排出量の排出係数は関西電力公表の0.514にて算出  
 ※化学物質はエチレングリコール(LLC)のみを対象  
 ※産業廃棄物は廃油、廃バッテリー、廃パンパーを含まない

**【大阪スバル】**

環境目標	単位	基準年度 (2012年度)	2015年度 4月~3月				判定	2015年度 4月~3月		
			削減目標	目標	実績	達成率		目標	実績	達成率
点検バック付比率	%	65%	+20%	85%	85.2%	100.2%	◎			
ECOオイル	L	56,560	+30%	73,528	205,212	279.1%	◎			
ECOタイヤ	本	753	+30%	979	653	66.7%	△			
電気使用量	Kwh	3,638,510	-3%	3,529,355	3,590,264	98.3%	○	1,814,088	1,845,396	98.3%
ガソリン	L	336,482	-3%	326,388	317,813	102.7%	◎	757,762	737,853	102.7%
灯油	L	905	-3%	878	738	119.0%	◎	2,188	1,839	119.0%
軽油	L	5,527	-3%	5,361	5,837	91.8%	○	14,069	15,317	91.8%
LPG	m3	295	-3%	286	206	139.0%	◎	1,776	1,278	139.0%
都市ガス	m3	14,037	-3%	13,616	13,124	103.8%	◎	28,708	27,670	103.8%
水使用量	m3	27,233	-3%	26,416	26,681	99.0%	○			
産業廃棄物	t	292.1	-3%	283.4	424	66.8%	△			
一般廃棄物	t	62.6	-3%	60.8	69	87.8%	○			
LLC使用量	t	11.8	-3%	11.5	8.5	135.3%	◎			
グリーン購入構成比	%	53.0%	+3%	56.0%	57.9%	103.4%	◎			
二酸化炭素排出量	kg-CO <sub>2</sub>	2,699,577	-3%	2,618,591	2,629,353	99.6%	○	2,618,591	2,629,353	99.6%

**【京都スバル】**

環境目標	単位	基準年度 (2012年度)	2015年度 4月~3月				判定	2015年度 4月~3月		
			削減目標	目標	実績	達成率		目標	実績	達成率
点検バック付比率	%	65%	+20%	85%	90.4%	106.4%	◎			
ECOオイル	L	8,500	+30%	11,050	24,880	225.2%	◎			
ECOタイヤ	本	238	+30%	309	372	120.4%	◎			
電気使用量	Kwh	770,052	-3%	746,950	730,855	102.2%	◎	383,933	375,659	102.2%
ガソリン	L	112,577	-3%	109,200	99,425	109.8%	◎	253,526	230,832	109.8%
灯油	L	768	-3%	745	805	92.6%	○	1,856	2,005	92.6%
軽油	L	11,091	-3%	10,758	9,303	115.6%	◎	28,233	24,414	115.6%
LPG	m3	6,499	-3%	6,304	5,554	113.5%	◎	39,173	34,510	113.5%
都市ガス	m3	27,460	-3%	26,636	26,609	100.1%	◎	56,161	56,103	100.1%
水使用量	m3	6,012	-3%	5,832	5,726	101.8%	◎			
産業廃棄物	t	62.4	-3%	60.5	220	27.5%	×			
一般廃棄物	t	25.7	-3%	24.9	30	83.7%	○			
LLC使用量	t	3.0	-3%	2.9	2.9	101.4%	◎			
グリーン購入構成比	%	39.9%	+3%	42.9%	56.9%	132.6%	◎			
二酸化炭素排出量	kg-CO <sub>2</sub>	786,476	-3%	762,882	723,523	105.4%	◎	762,882	723,523	105.4%

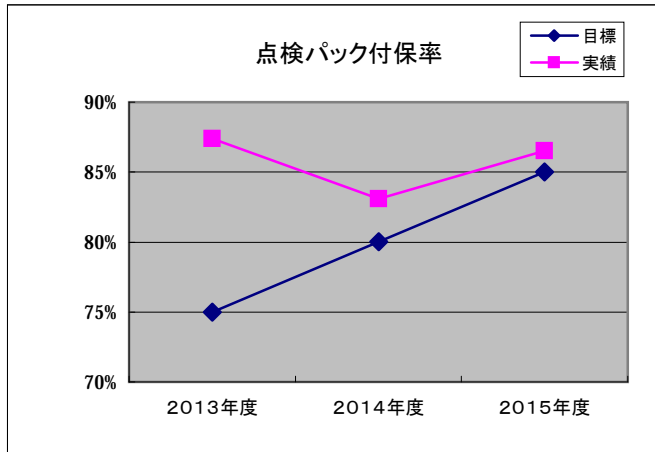
**【滋賀スバル】**

環境目標	単位	基準年度 (2012年度)	2015年度 4月~3月				判定	2015年度 4月~3月		
			削減目標	目標	実績	達成率		目標	実績	達成率
点検バック付比率	%	65%	+20%	85%	82.0%	96.5%	○			
ECOオイル	L	10,172	+30%	13,224	41,160	311.3%	◎			
ECOタイヤ	本	182	+30%	237	352	148.5%	◎			
電気使用量	Kwh	893,580	-3%	866,773	863,567	100.4%	◎	445,521	443,873	100.4%
ガソリン	L	78,700	-3%	76,339	74,095	103.0%	◎	177,233	172,024	103.0%
灯油	L	3,374	-3%	3,272	2,595	126.1%	◎	8,154	6,468	126.1%
軽油	L	11,592	-3%	11,245	8,867	126.8%	◎	29,510	23,270	126.8%
LPG	m3	183	-3%	178	194	91.9%	○	1,105	1,202	91.9%
都市ガス	m3	124	-3%	120	97	124.0%	◎	254	205	124.0%
水使用量	m3	5,763	-3%	5,590	5,607	99.7%	○			
産業廃棄物	t	74.9	-3%	72.7	67	108.9%	◎			
一般廃棄物	t	21.9	-3%	21.3	21	101.9%	◎			
LLC使用量	t	2.7	-3%	2.6	2.0	130.0%	◎			
グリーン購入構成比	%	67.8%	+3%	70.8%	58.7%	82.9%	○			
二酸化炭素排出量	kg-CO <sub>2</sub>	682,244	-3%	661,776	647,042	102.3%	◎	661,776	647,042	102.3%

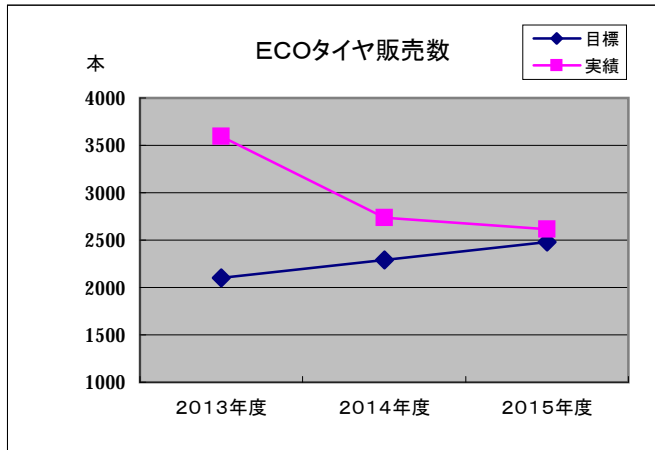
**【兵庫スバル】**

環境目標	単位	基準年度 (2012年度)	2015年度 4月~3月				判定	2015年度 4月~3月		
			削減目標	目標	実績	達成率		目標	実績	達成率
点検バック付比率	%	65%	+20%	85%	88.6%	104.2%	◎			
ECOオイル	L	27,612	+30%	35,896	62,816	175.0%	◎			
ECOタイヤ	本	735	+30%	956	1,239	129.6%	◎			
電気使用量	Kwh	1,743,802	-3%	1,691,488	1,618,853	104.5%	◎	869,425	832,090	104.5%
ガソリン	L	326,509	-3%	316,714	277,786	114.0%	◎	735,301	644,924	114.0%
灯油	L	2,074	-3%	2,012	1,663	121.0%	◎	5,013	4,144	121.0%
軽油	L	31,217	-3%	30,281	26,090	116.1%	◎	79,467	68,468	116.1%
LPG	m3	425	-3%	413	361	114.2%	◎	2,563	2,244	114.2%
都市ガス	m3	56,818	-3%	55,114	44,385	124.2%	◎	116,203	93,583	124.2%
水使用量	m3	13,447	-3%	13,043	14,465	90.2%	○			
産業廃棄物	t	216.7	-3%	210.2	289	72.8%	△			
一般廃棄物	t	37.2	-3%	36	40	90.0%	○			
LLC使用量	t	7.0	-3%	6.8	4.8	141.7%	◎			
グリーン購入構成比	%	65.2%	+3%	68.2%	63.1%	92.5%	○			
二酸化炭素排出量	kg-CO <sub>2</sub>	1,863,888	-3%	1,807,972	1,645,453	109.9%	◎	1,807,972	1,645,453	109.9%

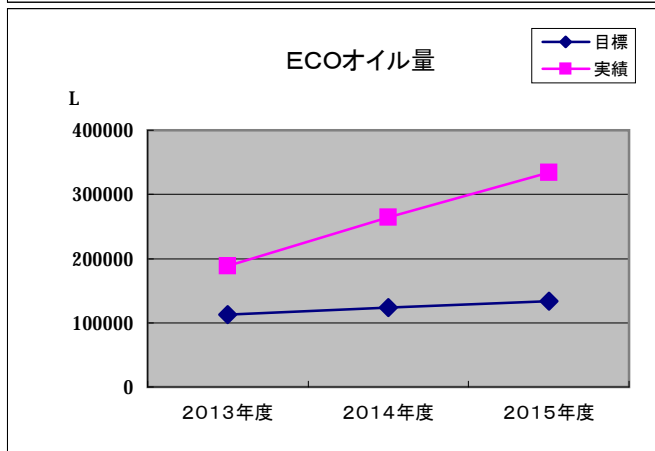
【6】近畿地区スバルグループ主要環境目標実績推移(2009年度～2015年度)

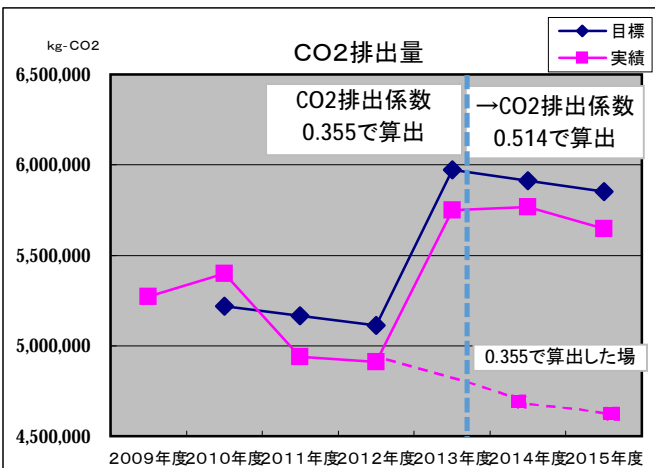
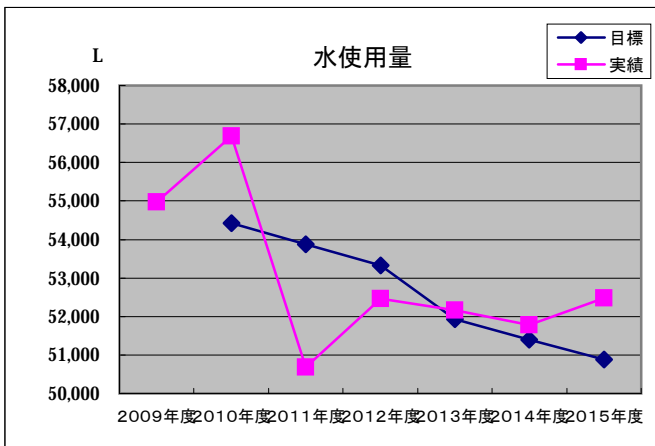
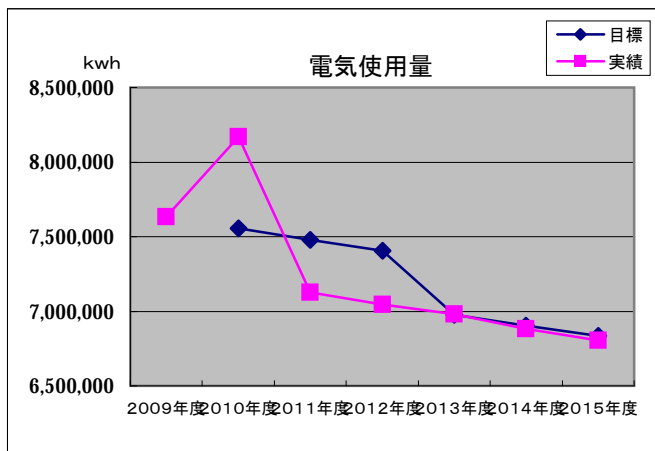
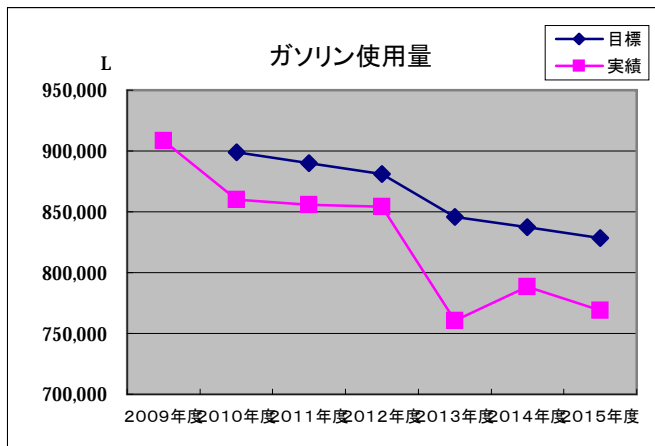


日常点検も忘れずに!



空気圧チェックも忘れずに!





節電に取り組んでおります。



省エネ・節電でCO2の削減をしましょう！

## 【7】2015年度環境目標取組み結果と評価



### (1) 環境負荷低減に資する商品の提案販売推進

#### ①点検パック付保率の拡大

商談時において点検パックの積極的な加入促進を図った結果、目標を達成することができた。

#### ②ECOオイル交換数量の拡大

お客様のお車を整備させて頂く際、環境に易しい省燃費ECOオイルの交換提案を推奨させて頂いた結果、目標を大きく達成することができた。

#### ③ECOタイヤ装着台数の拡大

お客様のお車を積極的に診断させて頂き、ECOタイヤ装着による省燃費性等のメリットをお伝えし、交換装着のご提案を推進した結果、目標を加達することができた。

### (2) 電気使用量削減

全社にて以下の取組み等を推進した結果、目標値をクリアすることができた。

- ・ 建屋内の照明や設備・機器の節電の取組み
- ・ 広告塔照明・外構照明のタイマー管理の徹底
- ・ クールビズ運動の全社展開（5月～10月）
- ・ 空調機器の室温管理徹底
- ・ 拠点照明等のLED化推進（11拠点）

### (3) 燃料使用量の削減

ガソリンの使用量について、TV会議システムを導入（9月～）したことで人的移動に伴う使用量の削減に繋がった。併せて①効率的な営業活動の徹底②個人レベルでの使用量管理を強化③エコ安全運転5ヶ条の徹底継続により、大きく削減することができた。

軽油については、キャリヤカーの効率的な使用により又、灯油、LPG、都市ガスについては全社での削減努力により、目標値をクリアすることができた。

### (4) 紙の使用量削減

幹部会議等で使用する資料についてはiPadによる電子資料化を推進し、ペーパーレス化を図った。また従来からのEメール、両面コピーの活用、裏紙使用の取組みは定着しており、今後も更なる削減に繋げる。

### (5) 水使用量削減

洗車、工場清掃、洗濯時等における節水配慮や節水型洗車機への入替を継続的に行ってきたが、よりきめ細やかなお客様対応を目指す中、洗車機会が増加したことなどにより、目標値を達成することができなかった。

### (6) 産業廃棄物の削減

全社におけるマニフェスト管理や、分別再資源化、排出量削減意識は浸透され、削減に向け取り組んできたが、拠点の建替や移転を推進する中、やむなく産廃増加に繋がった。次年度は店別の目標値を達成できるよう更に意識を高め排出量削減に繋げていく。

### (7) 産業廃棄物置場の改修

産業廃棄物置場を改修し、油分流出の危険を防ぎ環境保全に努めた（3拠点）

### (8) 一般廃棄物の削減

排出量削減に向け分別再資源化の取組み等推進したが、社員数や来店のお客様が増加したことも影響し、グループ全社の排出量削減は未達に終わった。

### (9) 廃リサイクル自動車部品のリサイクル

使用済バンパー、バッテリー、アルミホイールの回収取組みを推進し、リサイクル強化に繋げた。

(10) 化学物質使用量の削減

LLCについては、在庫台数が増大したものの使用量としては目標をクリアできたが板金修理における塗料使用頻度が増加し、化学物質としての目標は未達成となった。一方で水性塗料の採用をしたことで、有機溶剤の使用量削減に繋げていく。

(11) 環境関連法規、社内基準の遵守

環境関連法規、社内基準に対する未遵守はなかった。次年度以降も定期的な教育を実践していき法令順守に努める。

(12) グリーン購入について

各店舗において意識的に環境に配慮した商品の購入する推進することができ、目標を達成することができた。次年度以降も店別目標を設定し取り組んでいく。

(13) 環境教育の実施

環境負荷削減意識は浸透できていると考えるが、店舗における推進責任者や新たに幹部になる者への教育は強化していき、環境意識の更なる底上げを目指していく。

(14) 二酸化炭素排出量の削減

電力並びにガソリンを主とした燃料系の全目標について達成することができ、最終目標であるCO2排出量削減目標クリアに大きく寄与することとなった。次年度以降は目標達成が益々厳しくなるであろうが環境に対する取組みを更に維持・強化し、全項目での達成にチャレンジしていく。





## 【8】 2016年度～2018年度環境目標



当グループは環境負荷が大きい《エネルギー使用量》の把握をし、削減活動に繋がります。削減目標は各目標項目毎に毎年度1%に設定し、特に電力並びにガソリンについては、各社別の削減目標を設定し取り組みます。

- ・電力使用量の毎年度削減目標(大阪:△1.3%、京都:△0.7%、滋賀:△1.0%、兵庫:△1.3%)
- ・ガソリン使用量の毎年度削減目標(大阪:△1.3%、京都:△1.0%、滋賀:△1.0%、兵庫:△1.2%)

また、本来業務である整備業務において、環境負荷低減に繋がる営業活動を行います。

- ・点検バックの付保率について各社別に毎年度1%～3%向上
- ・ハイブリッドフィルムの装着率について各社別に毎年度1%向上

### (1) 環境負荷の状況及び環境目標

#### 【近畿地区スバルグループ】

項目	単位	基準年度 (2015年度)	目標値 (毎年度)	目標			
				(2016年度)	(2017年度)	(2018年度)	
点検バック付保率アップ	%	85.8%	+1.2%、1.1%	87.1%	88.3%	89.4%	
ハイブリッドフィルム	%	—	+1.0%	7.6%	8.6%	9.6%	
電気使用量	Kwh	6,803,539	-1.2%	6,722,069	6,640,599	6,559,128	
燃料	ガソリン	リットル	769,119	-1.2%	759,642	750,164	740,686
	灯油	リットル	5,801	-1.0%	5,743	5,685	5,627
	軽油	リットル	50,096	-1.0%	49,596	49,095	48,594
	LPG	m3	6,314	-1.0%	6,252	6,189	6,126
	都市ガス	m3	84,215	-1.0%	83,373	82,531	81,689
水使用量	m3	52,478	-1.0%	51,954	51,429	50,905	
産業廃棄物	トン	1,000.0	-1.0%	990.0	980.0	970.0	
一般廃棄物	トン	159.8	-1.0%	158.2	156.6	155.0	
化学物質	kg	242.3	-1.0%	239.9	237.5	235.0	
グリーン購入	%	59.5%	+1.0%	60.5%	61.5%	62.5%	
二酸化炭素排出量	kg-CO <sub>2</sub>	5,761,031	-1.2%	5,692,831	5,623,260	5,554,367	

#### 【大阪スバル】

項目	単位	基準年度 (2015年度)	目標値 (毎年度)	目標			
				(2016年度)	(2017年度)	(2018年度)	
点検バック付保率アップ	%	84.4%	+1.0%	85.0%	86.0%	87.0%	
ハイブリッドフィルム	%	—	+1.0%	10.0%	11.0%	12.0%	
電気使用量	Kwh	3,590,264	-1.3%	3,543,591	3,496,917	3,450,244	
燃料	ガソリン	リットル	317,813	-1.3%	313,681	309,550	305,418
	灯油	リットル	738	-1.0%	731	723	716
	軽油	リットル	5,837	-1.0%	5,779	5,720	5,662
	LPG	m3	206	-1.0%	204	202	200
	都市ガス	m3	13,124	-1.0%	12,993	12,862	12,730
水使用量	m3	26,681	-1.0%	26,414	26,147	25,881	
産業廃棄物	トン	424.5	-1.0%	420.2	416.0	411.7	
一般廃棄物	トン	69.2	-1.0%	68.5	67.8	67.1	
化学物質	kg	44.8	-1.0%	44.4	43.9	43.5	
グリーン購入	%	57.9%	+1.0%	58.9%	59.9%	60.9%	
二酸化炭素排出量	kg-CO <sub>2</sub>	2,690,387	-1.3%	2,655,551	2,620,719	2,585,882	

#### 【京都スバル】

項目	単位	基準年度 (2015年度)	目標値 (毎年度)	目標			
				(2016年度)	(2017年度)	(2018年度)	
点検バック付保率アップ	%	89.7%	+1.0%	91.0%	92.0%	93.0%	
ハイブリッドフィルム	%	—	+1.0%	6.0%	7.0%	8.0%	
電気使用量	Kwh	730,855	-0.7%	725,739	720,623	715,507	
燃料	ガソリン	リットル	99,426	-1.0%	98,432	97,437	96,443
	灯油	リットル	805	-1.0%	797	789	781
	軽油	リットル	9,303	-1.0%	9,210	9,117	9,024
	LPG	m3	5,554	-1.0%	5,498	5,443	5,387
	都市ガス	m3	26,609	-1.0%	26,343	26,077	25,811
水使用量	m3	5,726	-1.0%	5,669	5,611	5,554	
産業廃棄物	トン	220.2	-1.0%	218.0	215.8	213.5	
一般廃棄物	トン	29.8	-1.0%	29.5	29.2	28.9	
化学物質	kg	88.5	-1.0%	87.6	86.7	85.8	
グリーン購入	%	56.9%	+1.0%	57.9%	58.9%	59.9%	
二酸化炭素排出量	kg-CO <sub>2</sub>	735,948	-0.8%	730,445	723,563	717,368	

【滋賀スバル】

項目	単位	基準年度 (2015年度)	目標値 (毎年度)	目標			
				(2016年度)	(2017年度)	(2018年度)	
点検バック付保率アップ	%	81.1%	+3.0%、2.0%	85.0%	88.0%	90.0%	
ハイブリッドフィルム	%	—	+1.0%	5.0%	6.0%	7.0%	
電気使用量	Kwh	863,567	-1.0%	854,931	846,296	837,660	
燃料	ガソリン	リットル	74,095	-1.0%	73,354	72,613	71,872
	灯油	リットル	2,595	-1.0%	2,569	2,543	2,517
	軽油	リットル	8,867	-1.0%	8,778	8,690	8,601
	LPG	m3	194	-1.0%	192	190	188
	都市ガス	m3	97	-1.0%	96	95	94
水使用量	m3	5,607	-1.0%	5,551	5,495	5,439	
産業廃棄物	トン	66.7	-1.0%	66.1	65.4	64.7	
一般廃棄物	トン	20.9	-1.0%	20.6	20.4	20.2	
化学物質	kg	109.0	-1.0%	107.9	106.8	105.7	
グリーン購入	%	58.7%	+1.0%	59.7%	60.7%	61.7%	
二酸化炭素排出量	kg-CO <sub>2</sub>	661,722	-1.0%	655,105	648,490	641,872	

【兵庫スバル】

項目	単位	基準年度 (2015年度)	目標値 (毎年度)	目標			
				(2016年度)	(2017年度)	(2018年度)	
点検バック付保率アップ	%	88.2%	+1.0%	90.0%	91.0%	92.0%	
ハイブリッドフィルム	%	—	+1.0%	5.0%	6.0%	7.0%	
電気使用量	Kwh	1,618,853	-1.3%	1,597,808	1,576,763	1,555,718	
燃料	ガソリン	リットル	277,786	-1.3%	274,175	270,564	266,952
	灯油	リットル	1,663	-1.0%	1,646	1,630	1,613
	軽油	リットル	26,090	-1.0%	25,829	25,568	25,307
	LPG	m3	361	-1.0%	357	354	350
	都市ガス	m3	44,385	-1.0%	43,941	43,497	43,053
水使用量	m3	14,465	-1.0%	14,320	14,176	14,031	
産業廃棄物	トン	288.7	-1.0%	285.8	282.9	280.0	
一般廃棄物	トン	40.0	-1.0%	39.6	39.2	38.8	
化学物質	kg	—	-1.0%	—	—	—	
グリーン購入	%	63.1%	+1.0%	64.1%	65.1%	66.1%	
二酸化炭素排出量	kg-CO <sub>2</sub>	1,672,974	-1.3%	1,651,730	1,630,488	1,609,245	

※電気使用量のCO<sub>2</sub>排出量の排出係数は関西電力公表の0.531にて算出

※産業廃棄物は廃油、廃バッテリー、廃バンパーを含まない。

※化学物質はエチルベンゼン、トルエン、キシレンを対象としています。兵庫スバルは板金整備工場がない為、目標値の設定



## 【9】2016年度環境活動計画の内容



2016年度は2015年度の結果を踏まえ3ヵ年計画として以下の取組みを実施していきます。

### (1) 環境負荷低減に資する商品の提案販売推進

#### ①点検パック付保率アップ

商談時において点検パックの加入促進を図り、お客様のお車に適正なメンテナンスを実施し、整備不良等による環境負荷増加を防ぎます。

#### ②ハイブリッドフィルム装着率アップ

新車販売時にハイブリッドフィルムの装着を提案し、赤外線（熱線）カットにより効率的なエアコンの使用となり燃料消費量を抑えることで環境負荷の低減を目指します。

### (2) 電気使用量削減

全社にて以下の取組みを実施し、使用量削減、目標達成を目指します。

- ・事務所、工場の照明や設備・機器の節電
- ・広告塔照明・外構照明・ショールームオープン時間短縮の継続（20：00→19：00）
- ・クールアースデー ライトダウンキャンペーンへの参加
- ・クールビズ運動の実施（5月～10月）
- ・冷暖房室温管理の徹底（冷房28℃、暖房20℃）
- ・エアコンフィルターの定期的な点検・清掃の実施
- ・拠点・工場照明等のLED化推進

### (3) 燃料使用量の削減

CO<sub>2</sub>排出に大きく影響するガソリンを中心に以下の取組みを推進し、使用量削減に繋がります。

- ・TV会議の更なる有効活用
- ・効率的な営業活動、納車、引き取りの実施
- ・社用車（代車、試乗車）の運行管理の徹底
- ・拠点毎のガソリン使用用途別管理の徹底
- ・個人別ガソリン使用量管理の徹底
- ・エコ安全5か条（ふんわりアクセル、早めのアクセルオフ、加減速少ない運転、余裕をもった車間距離、細やかな空気圧チェック）

又、効率的なキャリヤカーの使用による軽油使用量の削減や灯油、都市ガス、LPGガスについても更なる取組意識の強化を図り、使用量を削減していきます。

### (4) 水道水使用量削減

以下の取組みを継続推進することで使用量の削減を図ります。

- ・洗車、工場清掃、洗濯時の使用配慮等拠点節水意識の強化
- ・拠点別使用実績管理の徹底
- ・門型洗車機入替時に節水タイプを導入
- ・トイレ自動手洗いの導入推進

### (5) 産業廃棄物の削減

以下の取組みを推進し排出量の削減に繋がります。

- ・分別再資源化の取組みの徹底
- ・各社別、各拠点別の削減目標の設定と進捗管理
- ・廃バンパー、廃バッテリー、廃アルミホイールの有償販売の定着

- (6) 一般廃棄物の削減  
紙の使用量については、引き続き i Pad を活用した会議資料のペーパーレス化を推進し、また給与明細のWEB化を図る等使用量削減に繋がる取組みを進めていきます。
- (7) 化学物質使用量の削減  
鍍金塗装における水性塗料の使用頻度を増やすと同時に、無駄のない適正在庫管理の徹底やメカニックの技術力向上を図り、化学物質（エチルベンゼン、トルエン、キシレン等）の使用量削減に繋がります。
- (8) フロン排出抑制  
店舗におけるエアコンについて日常的、定期的な点検を実施し、効率的な使用、フロン漏洩防止に繋がります。
- (10) 環境関連法規制の遵守  
環境関連法規制並びに環境に対する社内基準に未遵守がないよう取組みます。
- (11) グリーン購入について  
店舗別に事務用品を中心としたグリーン商品購入数値目標を設定し、意識的にグリーン購入を推進していきます。
- (12) 環境教育の実施  
新任の店舗責任者や管理職、新入社員への環境教育を継続的に実施し、グループ全体の環境意識の底上げを図っていきます。
- (13) 二酸化炭素排出量の削減  
2016年度は上述の取組みを推進する中、特にCO<sub>2</sub>排出量への影響大きい電力、ガソリンの使用量と本来業務に基づく目標である点検パック付保率、ハイブリッドフィルム装着率を重点目標とし、社内環境教育の強化に注力し、近畿地区スバルグループ全体のCO<sub>2</sub>削減目標の達成を目指します。

## 【10】環境関連法規への違反、訴訟等の有無

### (1) 適用となる主な環境関連法規

主な適用法規	要求事項
水質汚濁防止法	自動車自動洗浄装置の届出
下水道法	排水施設の設置義務 自動車自動洗浄装置の届出 油水分離槽水質検査の実施
廃棄物処理法	廃棄物の適正処理とマニフェストの交付 マニフェスト交付状況報告書の提出 廃棄物処理業者との委託契約 特別管理産業廃棄物（バッテリー）の適正保管・処理
消防法	少量危険物貯蔵所の届出 緊急事態対応訓練の実施
騒音規制法	コンプレッサ・送風機の届出
振動規制法	コンプレッサ・送風機の届出
P R T R 法	指定化学物質（キシレン、トルエン等）の基準値以上の取扱量の場合に行政に報告
自動車リサイクル法	使用済自動車の適正処理
フロン排出抑制法	第1種特定製品の点検
P C B 廃棄物特措法	P C B 廃棄物（変圧器）の適正保管・処理
労働安全衛生法	健康障害防止対策、安全衛生委員会設置・運営 ストレスチェックの実施
地球温暖化対策条例等	アイドリングストップ、温室効果ガス排出抑制、エコドライブ推進

### (2) 違反、訴訟等

当グループ各社における環境関連法規への違反はありません。  
尚、関係当局よりの違反等の指摘は過去3年間ありません。

## 【11】代表者による全体評価と見直しの結果

3カ年に亘り取り組んできました点検パック付保率、ECOオイル、ECOタイヤ装着率アップの取組みはグループ全社で推奨提案を実施した結果、各々目標を達成することができました。

併せてCO2排出量につきましては、影響度が大きい電気使用量、ガソリン等燃料系については、来場者数や社員数の増加に伴う使用量増加の要因があったにもかかわらずグループ全体としての削減目標をクリアすることが出来ました。

これは、ご来場者皆様のご理解、ご協力と全社員個々の小さいながらも着実な取組み努力の積み重ねの結果であると考えられ、次年度以降においても社員ひとり一人の取組み意識の更なる底上げを図り、環境負荷低減に取り組んでまいります。